

Juin 2022

Edito

Sur les premiers mois de l'année 2022, la hausse du coût des matières premières et de l'énergie reste préoccupante et impacte le budget des collectivités, dans ce contexte, le programme de rénovation énergétique de l'ancienne école prend tout son sens. Les missions de contrôle technique et de maîtrise d'œuvre devraient être rendues pour la fin de l'année.

Nous attendons le retour de nos demandes de subvention pour commencer les travaux de voirie et de reprise des réseaux d'assainissement Chemin du Puy et Chemin de la Font-Coïde.

Une réflexion sur la sécurisation de la Route du Puy est en cours afin de créer un cheminement piétonnier en bordure de chaussée.

L'installation d'une borne de recharge pour véhicule électrique est à l'étude.

De nouveaux investissements, notamment l'acquisition de mobilier et matériel informatique pour l'équipe enseignante et la réfection de la toiture de l'école sont budgétés.

Vous trouverez dans ce bulletin le budget prévisionnel pour 2022 ainsi que la présentation des comptes administratifs de la commune pour l'année 2021, ces derniers font ressortir un excédent de fonctionnement qui nous permettra de rembourser les emprunts et d'autofinancer une partie de nos investissements futurs.

La lecture de l'article sur les "amphibiens" est un message de sensibilisation à la protection des espèces et à la biodiversité.

Mond'Arverne Communauté continue de se désengager sur les services de proximité et de reporter les charges financières sur les petites communes.

Le réseau de lecture publique se recentre sur les médiathèques d'envergure intercommunale de fait, les petites bibliothèques ne bénéficieront plus du même accompagnement.

Face à ce nouveau mode de fonctionnement, je veillerai à ce que notre médiathèque continue d'offrir une qualité de service aux habitants grâce à l'aide précieuse des bénévoles.

Le commerce de proximité que nous attendions a ouvert. Les propriétaires ont tenu leurs engagements. Cette belle réalisation qui participe à la vie sociale mérite le soutien de tous les habitants.

A côté des projets importants il y a aussi la gestion au quotidien un peu moins visible mais tout aussi indispensable, je remercie mes collègues élus ainsi que le personnel communal, ils œuvrent pour vous rendre le meilleur service.

Un feu d'artifice sera tiré Place Maismac le jeudi 14 juillet 2022 à 22 heures 30. Venez nombreux.



le Maire
Martine Tyssandier

BUDGET DE LA COMMUNE

BILAN 2021 : COMPTE ADMINISTRATIF 2021

Le compte administratif retrace l'ensemble des recettes et des dépenses effectivement réalisées par la commune sur l'année 2021 et présente les résultats de l'exercice. Il a été voté par le Conseil municipal le 22 mars 2022. Il est divisé en deux sections : Fonctionnement et Investissement

FONCTIONNEMENT

Dépenses	529 259 euros		Dépenses	118 777 euros
Recettes	700 266 euros		Recettes	259 990 euros
Résultat	171 007 euros		Résultat	141 213 euros

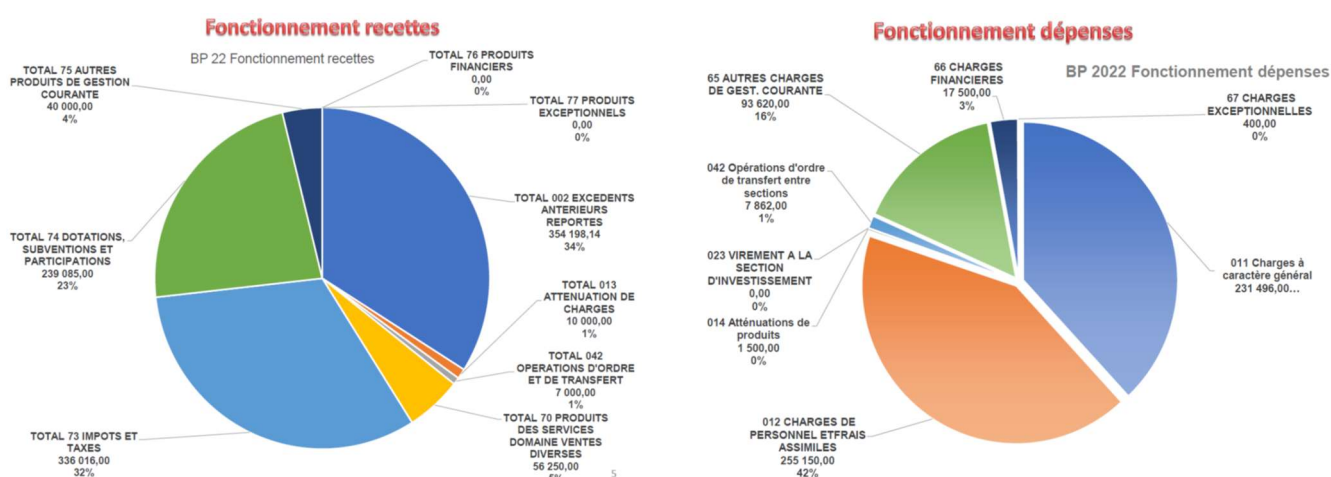
INVESTISSEMENT

Le résultat de la section de fonctionnement est positif, cette somme sert en priorité à couvrir le besoin de financement de la section d'investissement et à rembourser les emprunts.

Le résultat de la section d'investissement fait apparaître un excédent il y a eu peu de dépenses d'équipement sur l'exercice 2021.

BUDGET PREVISIONNEL 2022

SECTION FONCTIONNEMENT : à hauteur de 602 258,00 €



SECTION INVESTISSEMENT

Les dépenses se répartissent en :

-1/dépenses d'équipement les principales opérations sont :

- rénovation énergétique ancienne école : 500 000 euros dont 120 000 euros pour cette année
- voirie : 186 000 euros
- réfection des toitures-terrasses école : 30 000 euros
- matériel informatique et mobilier école : 6 000 euros
- logements communaux : 40 000 euros
- sécurisation du village : 5 000 euros
- logiciel mairie : 3 500 euros
- bornes incendie : 3 000 euros
- petit patrimoine immobilier et environnement : 6 000 euros

-2/ charges financières (emprunts) pour un montant : 86 577 euros

Les recettes prévisionnelles qui ont été votées couvrent les dépenses budgétées.

SIVOM

Dans les numéros de décembre 2020 et de juin 2021, nous vous avons tenu informés de la situation très délicate du SIVOM (syndicat gérant les installations sportives de Saint-Saturnin, Saint-Amant et Tallende) auquel Saint-Sandoux adhère depuis 1er janvier 2007, et notamment la répartition de la contribution financière des habitants suite à la hausse du taux d'imposition.

Votre conseil municipal, lors de la séance du 12 avril 2022, a décidé que la contribution des habitants de la commune "transiterait" par le budget communal, Saint-Amant a pris cette option en 2021.

L'objectif étant de responsabiliser plus directement les membres du Sivom, car toute hausse votée par le conseil syndical impactera les comptes communaux. Auparavant le trésorier public appliquait directement les incidences sur la feuille d'imposition de chaque contribuable.

L'exemple ci-dessous, de la répartition des impositions comprenant une taxe foncière "propriétés bâties" avec une base de 1000 € et une taxe foncière "propriétés non bâties" avec une base 500 €, décline les modifications qui seront apportées (sous réserve de la validation par la Direction Générale des Finances Publiques). Elles entraînent une légère diminution sur les deux taxes foncières, pour les Sandoliens, avec l'hypothèse que les bases conservent la même valeur en 2022 qu'en 2021. La commune n'a aucune action sur l'évolution annuelle de la valeur des bases celle-ci étant fixée dans la loi de finances.

taxes foncières		commune	syndicat commune	inter communalité	taxes spéciales	taxe ordures ménagères	taxe GEMAPI	total cotisation
p r o p r i é t é s	taux 2020	40,790%	1,040%	1,900%	0,176%	13,660%	0,000%	
	taux 2021	40,790%	2,390%	1,900%	0,150%	13,950%	0,398%	
	taux 2022	43,180%	0,000%	1,900%	0,150%	13,900%	0,398%	
	base	1 000	1 000	1 000	1 000	1 000	1 000	
	cotisation 2020	408	10	19	2	137	0	576
	cotisation 2021	408	24	19	2	140	4	596
	cotisation 2022	432	0	19	2	139	4	595

		commune	syndicat commune	inter communalité	taxe additionnelle	taxes spéciales	chambre agriculture	taxe GEMAPI	total cotisation
p n o n p r o p r i é t é s	taux 2020	107,630%	5,630%	10,150%	36,560%	5,860%	19,600%	0,0000%	
	taux 2021	107,630%	13,000%	10,150%	36,560%	5,860%	19,500%	2,320%	
	taux 2022	113,940%	0,000%	10,150%	36,560%	5,860%	19,500%	2,320%	
	base	500	500	500	500	500	500	500	
	cotisation 2020	538	28	51			98	0	715
	cotisation 2021	538	65	51			98	12	763
	cotisation 2022	570	0	51			98	12	730

8 Mai 1945



Le traditionnel dépôt de gerbe a réuni les Sandoliens accompagnés par le corps des sapeurs-pompiers de la compagnie Plauzat/Saint-Sandoux.

Mme la maire a transmis le message de Mme la ministre déléguée auprès de la ministre des Armées chargée de la mémoire et des anciens combattants, avec beaucoup d'émotion en ces temps en Europe, quelques sept décennies plus tard, les canons malheureusement grondent à nouveau

PLAN LOCAL D'URBANISME INTERCOMMUNAL

La communauté de communes a établi un projet de règlement d'urbanisme sur lequel les communes sont invitées à faire leurs observations.

Une première réunion de présentation s'est tenue en 2021 une seconde est prévue avant fin 2022

Pour plus d'informations vous pouvez consulter le site internet de Mond'Arverne

<https://www.mond-arverne.fr/habiter-en-mondarverne/urbanisme/>

JEUNESSE

Une réunion publique a été organisée pour permettre aux jeunes de s'exprimer sur ce qu'ils souhaitent que la commune réalise pour répondre à leurs besoins. Malheureusement, c'est avec regret que nous avons constaté qu'aucun jeune ne s'est présenté !!

Force est de constater que de nombreux jeunes sillonnent les rues, le parc, le city à vélo, à pied, seul ou en groupe, en journée ou plus tardivement, la commune souhaite promouvoir une dynamique pour l'amélioration de la vie de tous, y compris des jeunes, enfants comme adolescents. Ces changements ne se feront pas sans vous les jeunes, c'est pourquoi nous avons besoin d'échanger avec vous à partir de vos idées !!



Nos Agents Municipaux

Comme annoncé dans le précédent numéro de votre Sandolien, aujourd'hui focus sur le personnel de l'école.

Épisode 2 : Les dames de l'école

La commune compte trois personnes pour s'occuper des bambins durant les différents temps de la journée d'école.

Auprès des "tout-petits" PS-CP nous avons :

- ❖ Bérengère, au service du village depuis 10 ans ; elle est présente sur les temps périscolaires, la garderie du matin et soir et le temps de cantine. De plus elle s'occupe des GS-CP sur le temps scolaire et accompagne la maîtresse dans les différents projets pédagogiques.
- ❖ Émilie est au service du village depuis 2 ans ; elle est aussi présente sur les temps périscolaires et accompagne les classes de PS-MS au niveau du temps scolaire.

Elles sont d'accord pour dire que l'école est le poumon de notre village, les "mini-sandoliens" sont vraiment bien entourés.



Auprès des plus grands CE1-CM2:



- ❖ Pascale, fidèle au poste depuis 18 ans une génération entière...., en effet Pascale intervient durant la période périscolaire matin, midi, soir.

Elle a vu grandir vos enfants et elle a activement participé au développement de l'école.

Notre école a une équipe dynamique, qui transmet les idées de partage, d'écoute.

Projet « Livre comme l'air »



Les enseignantes ont souhaité cette année proposer à tous les élèves de l'école de s'engager dans un projet autour de la lecture.

Notre Projet s'inscrit dans le projet académique : La lecture « [Grande Cause Nationale](#) ».

En voici les principaux objectifs :

- Faire découvrir la littérature contemporaine pour la jeunesse, récente et parfois différente de ce que les enfants ont l'habitude de lire.
- Partager le plaisir de lire avec ses parents et ses proches en apportant le livre à la maison.
- Développer l'expression de ses goûts en votant pour son livre préféré et en faisant voter ses proches.

Une année de lecture :

Les élèves de l'école ont lu une sélection d'ouvrages correspondant à leur niveau de lecture.

Les albums ont été gardés une semaine à la maison, pour que toute la famille ait le temps de lire l'album. En classe, un tableau a été renseigné avec la date du début du prêt de l'album par l'enfant et la maîtresse a noté son retour pour que l'album soit ensuite prêté à un autre élève.

Les élèves ont été amenés à se forger une opinion personnelle sur les titres en compétition et apprennent à argumenter leur choix.

Un [petit livret de lecteur](#) a recueilli leurs avis et ceux de leurs proches. Il a servi également de mémoire des lectures.

Durant l'année, les enseignantes ont fait vivre le projet en exploitant certains albums en classe.

Il y a quelques semaines les élèves et les adultes ont voté pour leur album préféré. Un vrai vote a été organisé pour élire l'album des enfants quant aux parents ils ont voté par correspondance.

Les livres préférés sont : pour les PS/GS « De A à Z l'Abécédaire » et pour leurs parents « Slip », pour les CP/CE1 « Tu t'ennuies Minimoni » et pour leurs parents « Paf », pour les CE2/CM2 « Mon passage secret » et pour leurs parents « Je parle comme une rivière ».

Les enseignantes ont remercié chaleureusement la Municipalité pour la dotation exceptionnelle allouée à ce projet et la Communauté de Communes pour le prêt d'une série d'albums.

Nous souhaitons à tous nos élèves et à leur famille une belle année de lecture

Notre école

Cette année encore, nous pouvons nous réjouir d'avoir une école avec une équipe pédagogique dynamique, des représentants des parents d'élèves et un personnel de mairie tous investis pour un travail de collaboration et de lien ouvert sur la vie de la commune et qui permettent aux enfants, au-delà des apprentissages, de transmettre des valeurs humaines qui nous semblent indispensables à l'épanouissement de chacun : solidarité, empathie, respect, tolérance, liberté...

Un projet lecture a été réalisé pour permettre la découverte de la littérature contemporaine, le partage du plaisir de lire avec sa famille et l'expression et l'affirmation de ses ressentis, ses idées et ses choix.

Un travail de lien avec le foyer de Ceyran qui se renforce par différentes actions portées par les enfants et les personnes en situation de handicap : des temps de rencontres, d'échanges (des cartes de Noël offertes par les enfants aux résidents du foyer de Ceyran et en retour des petits objets en bois réalisés et offerts aux enfants).



Conseil municipal des enfants

Toujours très dynamiques, les enfants participent activement à la réalisation de différents projets : « calendriers offerts pour les personnes âgées », « collecte au bénéfice des resto du cœur », « nettoyage de notre village », « réalisation d'une boîte à livres par les résidents du Foyer de Ceyran »...

Outre une volonté d'agir pour l'amélioration de notre quotidien, c'est aussi une volonté de partage intergénérationnel que les enfants veulent encourager dans notre commune

Du nouveau dans notre village.....

Sophie a ouvert son épicerie dans notre village le 23 avril 2022. Le commerce propose des produits locaux légumes/fromages et produits d'épicerie. La gamme de produits va évoluer dans l'avenir et prendre en compte les besoins des clients.

Elle souhaite favoriser des partenariats avec des producteurs locaux sur un maximum de produits.

De plus l'épicerie est dotée d'un coin salon de thé pour vous accueillir, et d'une terrasse ensoleillée.

Sophie nous précise : « je souhaite mettre en place des dégustations, des événements musicaux et artistiques ».

Vous pouvez retrouver aussi d'autres services : La Poste, la Montagne et commander vos pains et viennoiseries.



Pour profiter de ce nouveau commerce vous avez des places de parking disponibles à l'intérieur. Et nos meilleurs compagnons ne sont pas oubliés il y a le Bar à Toutou....

Accueil :

Mardi au Samedi : 8H00-12H15 et 15H30-19H15

Le Dimanche : 8H00-12H00

☎ : 06 50 39 12 17

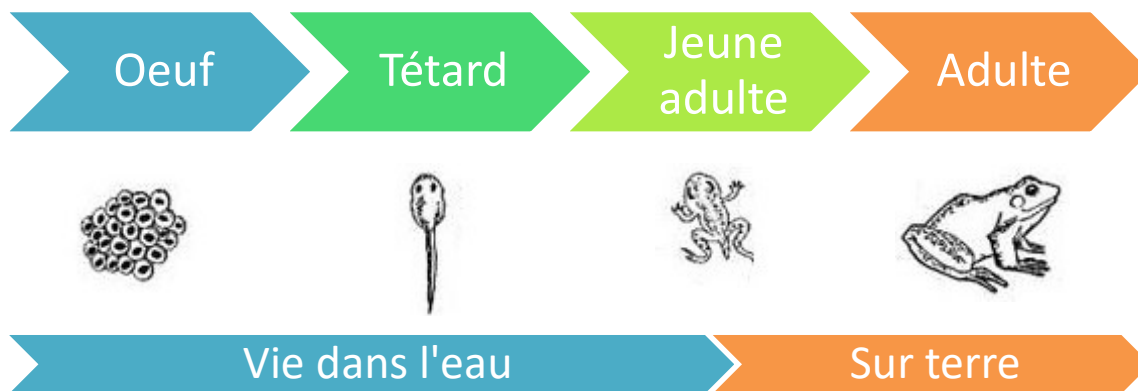
Insta : @epiceriedesophie

La nature à Saint Sandoux

Dans ce numéro nous aborderons les amphibiens pouvant être observés sur la commune. On notera deux groupes distincts les anoures (crapauds et grenouilles) et les urodèles (salamandres, et tritons), la grosse différence entre ces deux groupes est la présence d'une queue à l'âge adulte chez les urodèles et pas chez les anoures (ils la perdent durant leur croissance). Ces animaux fréquentent des milieux humides en période de reproduction, afin de pouvoir déposer œufs ou larves. Principalement nocturnes, ils sont très actifs à partir de février jusqu'à mai/juin pour rejoindre leur site de reproduction (migration nuptiale) lorsque les conditions climatiques le permettent. De part leur sensibilité environnementale et la modification des milieux naturels (urbanisme, route) ces petites bêtes payent un lourd tribut, pourtant elles ont un rôle essentiel pour réguler les indésirables de nos jardins (limaces, cloportes, vers et autres chenilles, ...). De plus leur présence est un bon indicateur de biodiversité qui en fonction de l'état d'une population permet de mesurer l'évolution d'un milieu. A noter que hormis le crapaud commun tous les amphibiens présentés dans ce numéro sont protégés par la loi ainsi que leur environnement.

Les anoures (grenouille & crapaud) :

Cycle de vie :



Crapaud commun :

Taille : 15cm max environ (femelle).

Reconnaisable à sa corpulence, sa peau est épaisse et comporte des verrues. Sa couleur peut-être foncée, vert-olive, pouvant tirer sur le brun. Un autre indice à prendre en compte est la pupille. Chez lui elle est horizontale et l'iris est cuivré/orange. Un bon allié contre les limaces.



Alyte accoucheur :

Taille : moins de 5cm.

Petit crapaud trapu, museau arrondi. Sa peau est granuleuse. A noter sa pupille « ovale », son iris est doré veiné de noir. Il est repérable à son chant fluté un « tût » répété pendant la nuit (à ne pas confondre avec le petit duc de Scop).

Actif du printemps au début de l'automne, on peut le croiser traversant les rues du village par temps humide.

Sa petite taille fait qu'il passe souvent inaperçu. Il affectionne tout particulièrement les trous dans les murs, les soubassements où ils sont à l'abri la journée avec une exposition ensoleillée. Il se nourrit aussi bien d'insectes que d'araignées et autres vers. Sa particularité est que le mâle porte les œufs sur son dos jusqu'à l'éclosion.



Crapaud calamite :

Taille : 8cm.

Corps trapu avec des verrues, il est de couleur verdâtre avec des nuances plus ou moins foncées. Le signe distinctif est le trait vert sur son dos. Son ventre est pâle avec des taches brunes. Ici aussi la pupille à toute son importance pour l'identification elle est horizontale, l'iris tire vers le vert. Il n'hésite pas à parcourir de grande distance pour trouver un nouveau territoire.



Grenouille rousse :

Taille : jusqu'à 8cm.

Espèce répandue une petite marre lui suffit à se reproduire voir une flaque ou un fossé. Pupille en ellipse, l'iris est doré et bicolore. Museau court et arrondi. Corps principalement brun comportant des marbrures. Elle est active dès le milieu de l'hiver chez nous jusqu'à octobre.

Une ponte comporte entre 1500 et 4000 œufs. Visible à la surface de l'eau L'espèce peut être confondue avec la grenouille agile.



Grenouille verte :

Taille : jusqu'à 8cm.

Couleur du corps à dominante verte pouvant être assez foncée, elle comporte des marbrures foncées et un trait vert sur le dos. Les yeux sont proéminents. Elle affectionne les mares et autres marais. Ponte conséquente entre 6000 et 10000 tombant au fond de l'eau.

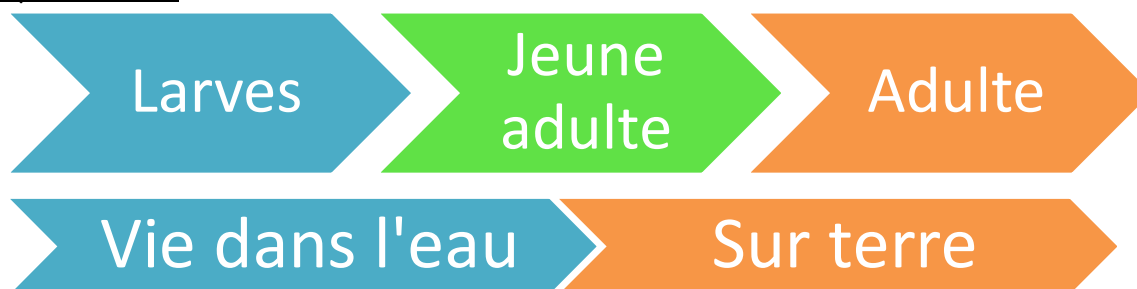


Les urodèles (salamandre et triton) :

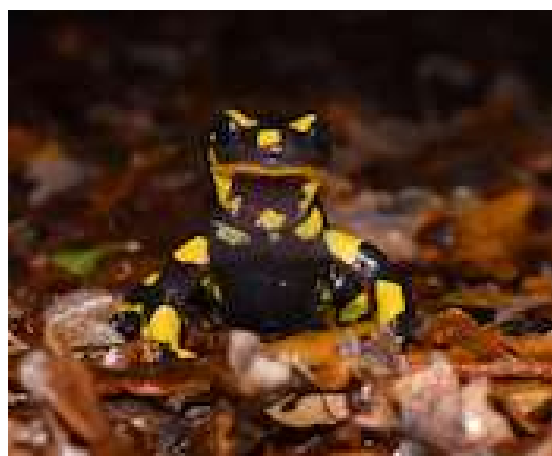
Salamandre tachetée :

Taille : jusqu'à 20cm parfois plus

Cycle de vie :



De la forme d'un lézard elle a le corps boudiné de couleur noire marqué de jaune. Le motif des marques est comme une carte d'identité permettant de reconnaître les individus à l'âge adulte (12/15mois). Ses membres se finissent par quatre doigts et orteils. Elle affectionne tout particulièrement les sous-bois humides. Active dès le milieu de l'hiver quand les températures le permettent, elle prend la direction d'un cours d'eau, flaque ou autre mare afin de pouvoir y déposer jusqu'à une cinquantaine de larves. Ces dernières sont reconnaissables la nuit dans les flaques à la couleur jaune au niveau de la jonction des membres sur le corps. Les larves se nourrissent d'invertébrés et peuvent-être cannibales le cas échéant. Cette famille d'amphibien à la capacité de régénérer ses membres. Si vous trouvez une salamandre au milieu de la route ne jamais la déplacer dans l'eau elle se noierait.



Un autre urodèle peut être observé : le triton palmé (9cm maxi) > pas de photo.
Les tritons crêtés, ponctués et alpestre seraient à rechercher.

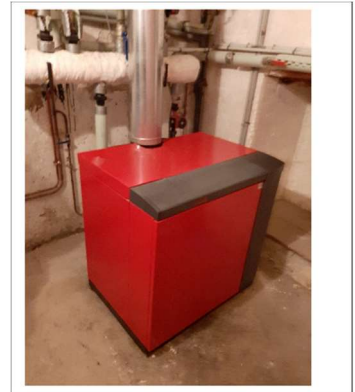
(Photo : Julien MARTIN)

Les travaux

Mairie et ancienne école

Un objectif prioritaire de cette mandature est d'engager et de réaliser des actions prioritaires afin de réduire drastiquement les consommations d'énergie.

Une mission d'audit et d'accompagnement a été confiée à l'ADHUME et à l'ADIT (service du département) afin d'apporter des améliorations dans les bâtiments de la mairie et l'ancienne école (médiathèque - club des aînés,...) . Le chauffage de ces locaux est assuré par une chaudière de 25 ans.



Les dossiers de consultation de la phase étude viennent d'être transmis en mairie, le lancement de la consultation va intervenir dans les prochains jours.

Une des caractéristiques de cette consultation, expressément voulue par le maître de l'ouvrage, est la réalisation d'audits (par la maîtrise d'œuvre et le bureau de contrôle technique) des installations, des structures et des caractéristiques énergétiques de ces bâtiments.

L'actualité très récente a conduit à accentuer les objectifs de cette partie de mission en regard notamment de l'utilisation de l'énergie gazière.

Les travaux, outre le remplacement de la production de chaleur, comprendront également l'amélioration de l'isolation thermique et doivent être réalisés en 2023 et 2024.

Le coût total de cette opération est de l'ordre de 500 000 €, des aides ont été sollicitées auprès de l'Etat et du Département.

Voirie

Concernant la voirie, des travaux vont être engagés très prochainement :

- chemin du Puy
- chemin de la Font-Coide

Pour la route du Puy, une étude a été confiée à l'ADIT pour la réalisation des travaux de sécurisation nécessaires. Concrètement une canalisation de recueil des eaux pluviales pourrait être mise en place dans le fossé existant. Fossé qui serait ensuite comblé afin de réaliser une emprise piétonne. L'éclairage public sera également réalisé. La coordination des intervenants et des financements permet d'espérer une réalisation en 2023.



Concernant le chemin de Peyronnière ce dossier va également être transmis à l'ADIT pour étude.

Autres travaux

Logement rue des Barquets

Des travaux importants ont été réalisés par l'équipe municipale : revêtements de sols, peinture.

Le remplacement des menuiseries et la réfection des façades sont prévus très prochainement.

Ecole

La réfection des toitures-terrasses sera totalement terminée courant 2022.

Village et alentours

Attendus très longtemps de nouveaux bancs ont été installés. D'autres vont venir en complément afin de permettre des temps de repos face aux beaux paysages de notre commune.

La végétalisation de certains espaces est également prévue ainsi qu'une incitation à la conservation et l'amélioration des haies refuge de beaucoup d'oiseaux

Des Robins des Bois au marché de St Sandoux

Tous les Jeudis notre marché vous accueille sur la place Maismac de 16h30 à 19h.

Pour commencer la belle saison l'association **Foyer Culturel & Sportif la roche blanche** était présente jeudi 28 avril, avec nos commerçants, pour faire une initiation au tir à l'arc.

Ouvert à tous les âges nous avons pu voir des petits mais aussi des "très-très" grands, essayer ce sport qui demande concentration et précision.

Merci à tous pour l'accueil que vous avez fait à cette animation sur votre marché et à Jeudi.....



LA VIE DES ASSOCIATIONS

HISTOIRE DU CLUB DU VIEUX MAISMAC SAINT SANDOUX 1968-2021



Le club du vieux Maismac a été créé en Mars 1969 par une poignée de jeunes filles et de jeunes gens, dans le but de « rénover et faire revivre le passé de SAINT SANDOUX et trouver des loisirs intéressants pour les jeunes ». En utilisant l'ancien nom du village, ils ont affirmé leur intérêt pour la sauvegarde des traditions et la restauration de vieux monuments.

La première année fut déjà riche en manifestations culturelles et imposa la philosophie des jeunes, qui ont pu compter sur un conseil d'administration composé d'adultes âgés, emballés et dévoués !. Cette alliance sera la force du club à travers toutes les décennies.

Juillet 1969 : première réalisation, restauration de la chapelle de NOTRE DAME DES PRES, avec le concours des habitants. Une réussite : « premier prix des vieilles maisons françaises » et « prix d'initiative jeunesse et sport ».

Août 1969 : initiative remarquable, une exposition « regard sur le passé », dans une remise à pommes. Mobilisation pour la recherche dans les greniers et granges des objets anciens pour le premier « musée vivant » : Une jeune fille du club tissait la laine, une vieille habitante brodait, le sabotier à la retraite reprenait du service...avec explications par de nombreux habitants. Cette exposition connut un grand retentissement et reçut la visite de nombreuses personnes, des touristes venant parfois de très loin.

Hiver 1970 : Programmation de veillées culturelles à la salle des fêtes. La qualité, la renommée des conférenciers attirèrent non seulement les habitants de SAINT SANDOUX mais aussi ceux du département. Au programme : histoire, géographie, science, art, cartes, voyages. La conférence de Katia et Maurice KRAFFT, volcanologues fut suivie par des centaines de passionnés au pied de la tour des FORTS.

Janvier 1971 : pour la première fois galette des rois, offertes aux personnes âgées de la commune et aux enfants. Ce fut alors un rendez-vous annuel.

Février 1971 : première potée auvergnate, renouvelée d'année en année, légumes fournis par beaucoup d'habitants, épluchés par les jeunes, cuisinés dans la tradition, avec en plus la « pompe aux pommes » .

Le soir, RDV à la salle des fêtes : L'ancien et le jeune boucher coupent les parts de viande, les femmes mettent dans des plats et les garçons font le service. Dans des conditions pénibles avec l'entassement de 150 convives ! Ensuite, poèmes, chansons, histoire. Fin de la soirée avec une bourrée.



Et puis Le club organise des rencontres et des voyages de 1977 à 1985 : prouesses dans leurs financements et déroulements.

En 1977, 1978, 1979 et 1985, accueil et séjour d'un groupe d'habitants de PONT PEAN (Ile et Vilaine), de jeunes allemands de Lünen (Westphalie), d'habitants de Bonny sur Loire (Loiret). Et puis de Voss (Norvège) et d'Auchter Nuchty (Ecosse).

Janvier 1978 : un tournant, inauguration du local donné par le ministère de la Jeunesse et des sports dans le cadre de l'opération nationale « mille clubs ». Montage réalisé par les jeunes,

aidés par de nombreux habitants. Cette structure permet à l'association de prendre un nouvel essor : soirées théâtre, soirées cabaret, galette des rois, potée auvergnate, conférences.

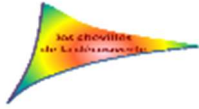


Juillet 1986 : c'est l'apothéose avec la création du « mariage de Marie Stuart » avec François de Valois. Majestueux cortège, chaque famille de SAINT-SANDOUX était présente ; une foule

immense de visiteurs. (5000 selon la gendarmerie : ?). Ce fut un évènement longtemps majeur pour SAINT-SANDOUX.

Mars 1989 : reconstitution du cahier de doléances de notre paroisse en 1789. Belle expérience pour de nombreux habitants du village à travers les répétitions, la confection des costumes et différentes prestations au cours de soirées.

Les membres du Club gardent encore le souvenir de ces temps exceptionnels. Les relations perdurent, démontrées par les retrouvailles de l'automne 2021.



Les chevilles de la découverte

Une soirée lumineuse

A l'invitation de l'association "les chevilles de la découverte", un nombreux public a suivi avec attention la conférence animée par Jean Chandezon "toute la lumière sur la lumière". Cet "outil" essentiel pour notre premier sens, celui de la vue.

Dès l'antiquité les hommes ont cherché à donner une explication à ce phénomène qu'est la lumière. Démocrite parla le premier de particules, nos futurs atomes, Platon défendait la thèse dans laquelle les rayons lumineux sont émis par l'œil. Le chemin restait long !



Jean Chandezon a entraîné son auditoire dans les pas des scientifiques, Descartes, Newton, Arago, Fresnel, Young, Il nous a invité à découvrir les parcours de certains, étonnants de diversité.

Des phénomènes curieux comme la tâche lumineuse de Poisson au beau milieu de l'ombre d'un écran ou encore les fentes de Young ont galvanisé les recherches et les hypothèses les plus étonnantes apparurent comme l'existence de l'Ether.

Le vingtième siècle, avec la relativité d'Einstein et la physique quantique, a conduit à la notion de la dualité de la lumière, une onde et une particule.

Louis de Broglie apporta des solutions fondamentales qui lui valurent le prix Nobel en 1929. A sa mort en 1987, les représentants institutionnels restèrent plutôt discrets, ils se réservaient pour les obsèques de Dalida 2 mois plus tard.

Maintenant à l'ère de l'optique quantique, les théories sont encore incomplètes et parfois spéculatives, il reste beaucoup de travail pour les chercheurs des générations futures.

NB : la prochaine conférence est prévue le 25 novembre, le sujet sera "la génétique" par Mme Dr. Nancy Uhrhammer, UCA



Association pour le Don de Sang Bénévole

Contrairement à 2020, la collecte de sang du 26 août 2021 a pu avoir lieu à Saint-Sandoux et nous avons accueilli 50 donateurs.

La prochaine collecte est prévue le jeudi 25 août de 16h30 à 19h30 au Centre Culturel.

Merci de répondre aussi massivement que les dernières années et pensez à prendre rendez-vous sur : mon-rdv-dondesang.efs.sante.fr.

Si vous avez un peu de temps à consacrer, venez rejoindre l'association qui aide à l'accueil et à la collation pour la collecte annuelle de Saint-Sandoux

L'équipe de Saint-Sandoux

Histoire d'une enfant du village

Notre rubrique, communément intitulée "Un Sandolien atypique", est dédiée à "une Sandolienne typique". En effet nous avons rencontré une "Mémoire vivante" de notre beau village, bien connue de nombreux habitants : Michèle Chandéze.

Michèle est née à Saint-Sandoux, rue des Peigneurs, le 20 juillet 1928, de parents agriculteurs, Auguste et Marguerite Monestier. Deux frères sont nés par la suite, Narcisse (1930) et François (1936).



Enfant, elle allait à l'école dans un établissement religieux dans le village. Une institutrice laïque, Madame Rodier, a été nommée. Cette dernière, était impressionnante. Michèle était très timide (à l'époque !) et pleurait à chaque fois que cette dernière la regardait. Ses parents l'ont donc mise à l'école libre (rue de la Fontille derrière la chapelle) où elle est restée jusqu'à l'âge de 13 ans.

Mais il fallait pourvoir aux activités domestiques. Sa grand-mère était paralysée et sa mère étant souvent "aux champs", c'est donc Michèle qui donnait les soins à sa grand-mère. De plus elle s'occupait de son dernier frère François, et donnait, en saison, des coups de main à la ferme (gardiennage des vaches deux fois par jour, moissons, fenaisons, etc...).

Michèle se marie avec Pierre Chandéze le 28 avril 1953. Ils ont un fils, Alain (résidant à Saint-Sandoux) le 10 septembre 1954.

A l'âge de 20 ans, elle "faisait les saisons", comme l'on disait à l'époque, dans les hôtels et restaurants des stations touristiques et thermales de la région.

Après la naissance de leur fils, Michèle a renoncé aux "saisons", car Pierre ne voulait pas mettre Alain en nourrice. Michèle est restée momentanément mère au foyer.

Lorsque Alain a eu 7 ans, elle l'a inscrit à Saint Joseph à Saint Saturnin. Ainsi, elle a donc pu retravailler et est entrée chez Michelin où Pierre était employé.

A l'usine, elle a commencé par le ménage des bureaux, puis a évolué dans diverses tâches plus techniques pour finir au laboratoire comme laborantine, poste qu'elle a spécialement apprécié.

Lorsque la seconde guerre est survenue, "On vivait avec ce que l'on avait", dicit Michèle. Le village vivait presque en autarcie : on ramassait les noix pour faire l'huile. On cultivait l'œillette, pour faire l'huile "blanche" car il n'y avait ni colza, ni tournesol à cette époque à Saint-Sandoux, mais aussi le rutabaga et le topinambour. Les animaux de la ferme complétaient un peu l'alimentation.

Bien que le village, essentiellement paysan, ait quelques ressources alimentaires les affres de la guerre n'ont pas épargné les villageois. Ils étaient soumis aux tickets de rationnement pour bon nombre de denrées (café, chocolat, etc...). Pour le pain, les agriculteurs descendaient à pied au Moulin de Saint Saturnin, avec le blé dans leur hotte, et remontaient avec un quota de farine, le reste étant réquisitionné. Après les récoltes, une partie devait être déposée en mairie, centralisée et accaparée par l'occupant.

Un détail intéressant était la présence de prisonniers allemands au village. Ils étaient affectés chez des paysans pour les travaux aux champs. Ils habitaient dans l'ancien bâtiment des pompiers (rue des Pedats). Ils étaient rassemblés le matin et conduits sur leur lieu de travail. Le soir, après souper, ils étaient reconduits au hangar sous surveillance. Ils étaient bien traités car certains sont revenus à Saint-Sandoux revoir les gens chez qui ils avaient été placés.

Mais ils étaient également affectés à des travaux d'ordre général. En effet, ce sont ces prisonniers qui ont installé l'eau courante au village sous la mandature d'Antoine Mallet.

Voici quelques années, les commerçants étaient nombreux à Saint-Sandoux. Il y avait deux boucheries, deux boulangeries, quatre épiceries, installées au village, plus des commerçants ambulants (boucherie, boulangerie, quincaillers, marchands de vêtements) qui passaient au moins une fois par semaine.

On comptait deux bars, hôtels, restaurants qui ne se faisaient pas concurrence. Ils s'organisaient pour la tenue de banquets (14 juillet ou autres) chacun leur tour, une année sur l'autre.

Michèle nous rappelle un détail pittoresque que les habitants nés après les années cinquante ne connaissent peut-être pas : lorsqu'on achetait du pain chez le boulanger, on ne le payait pas directement. On utilisait des baguettes de noisetier fendues dans le sens de la longueur. Une moitié restait chez le boulanger. Il y était inscrit le nom du client et le poids de farine. Sur la moitié qui revenait au client, on gravait des chiffres romains (X = 10 livres, V = 5 kg, I = 1 kg). Lorsque la baguette était pleine, on régularisait. De plus les villageois apportaient les rôtis, gigots, volailles, tartes, pâtisseries à cuire "au four" du boulanger.

Les travaux agricoles se faisaient avec des vaches pour les labours, fenaisons, moissons. Au fil du temps ces attelages ont été remplacés par des chevaux, puis des tracteurs. Les animaux de trait étaient ferrés à Saint-Sandoux par des forgerons du village ou des paysans qui maniaient cet art.

Michèle insiste sur la grande solidarité qui régnait entre les habitants pour tous ces travaux connexes, ainsi que pour les relations conviviales entre anciens et plus jeunes qui donnaient une vie animée au village où tout le monde se connaissait, se parlait, s'entraidait.

Si par une belle journée ensoleillée, en vous promenant, vous rencontrez Michèle faisant son tour du village, n'hésitez pas à l'aborder et discuter un peu. Vous apprendrez sûrement des choses intéressantes sur ce qu'était l'âme du village dans un passé au fond pas si lointain.

LE MIEUX VIVRE ENSEMBLE

De nombreuses incivilités sont constatées régulièrement dans le village ainsi, les dépôts d'ordures au pied des points de collecte, les déjections canines, les nuisances sonores (mobylettes, aboiements...), le non-respect du stationnement.

Soyons des citoyens responsables, respectons le travail de nos agents communaux, respectons les jours et heures pour les travaux de bricolage et jardinage, respectons les lieux de loisirs et notre environnement, faisons preuve de civisme et respectons les réglementations pour améliorer la qualité de vie de chacun et rendre notre commune attractive.

Médiathèque

Située à côté de la Mairie, la médiathèque vous accueille :

- ✓ Mercredi de 16H00 à 18H00
- ✓ Samedi de 10H00 à 12H00



Romans, BD, documentaires, DVD, CD adultes et jeunes sont accessibles gratuitement à la location

L'offre de livres est régulièrement renouvelée

Un coin lecture est à disposition

Vous pouvez aussi rejoindre l'équipe de bénévoles dont la référente est Christine Ferreri

Directrice de publication : Martine Tyssandier
Comité de rédaction : Martine Tyssandier, Hervé Vialle, Isabelle Frosio, Jean-Henri Pallanche
Comité de relecture Isabelle Frosio

dépôt légal juillet 2022